



Bluetooth[®] 무선 기술을 이용한
Axim[™] Executive 키보드
사용자 설명서
Windows Mobile[™] 2003 용

키보드 드라이버:

Stowaway 3.03

목차

키보드 설치 및 구성	3
시작하기 전에	3
소프트웨어 설치	3
Pocket PC 장치에 키보드 구성	4
Axim [™] 무선 키보드 다시 연결	10
보안되지 않은 모드에서 다시 연결	11
키보드 사용자 정의	12
입력 방법 도구 모음	12
키보드 제어판	13
Axim [™] 무선 키보드 사용 안 함	13
키보드 상태 표시등	14
보안 연결 개요	14
Axim [™] 무선 키보드 사용	15
IME 바로가기	15
커서 이동/텍스트 강조표시	16
화면 단추 및 편집 바로가기	16
응용 프로그램 실행 및 탐색	17
메뉴 및 도구 모음 탐색	18
국제 및 확장 문자 세트	19
FAQ(자주 물어오는 질문)	21
법적 통지	23
상표	23
고객 지원	23
중요한 배터리 정보	24
Bluetooth [®] 장치에 대한 중요한 정보	24
규정 통지	25
기능 및 기술 사양 요약	31

키보드 설치 및 구성

시작하기 전에

Windows Mobile™ 2003 용 Axim™ 무선 키보드 소프트웨어를 설치하기 전에:

- **Pocket PC** 장치에 이전에 설치했던 기타 키보드 응용 프로그램을 비활성화하거나 제거하십시오. (이 작업의 수행 방법에 대해서는 **Pocket PC** 장치와 함께 포함된 사용자 안내서를 참조하십시오.)
- **Pocket PC** 장치에 최소 **400KB** 메모리가 있는지 확인하십시오. 사용 가능한 메모리를 확인하려면 시작 => 설정 => 시스템 => 메모리를 누르십시오.
- **Axim™** 무선 키보드의 배터리 덮개 밑에 (포함된) 2 개의 배터리를 끼우십시오.

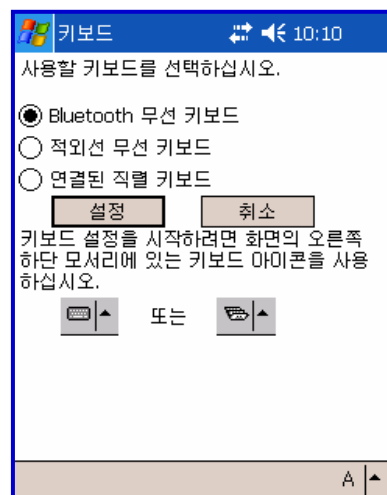
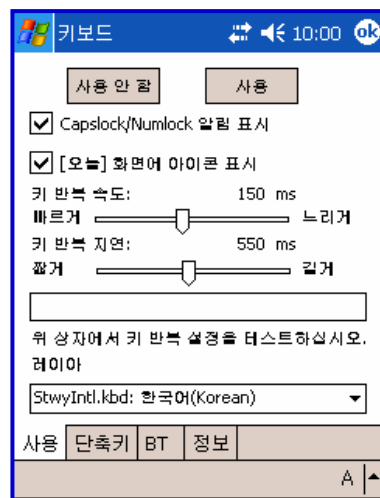
소프트웨어 설치

1. 도킹 크래들 또는 동기 케이블을 사용하여 **Pocket PC** 장치를 컴퓨터에 연결합니다.
2. **ActiveSync®**를 사용하여 컴퓨터와 **Pocket PC** 사이에 연결을 설정한 다음, **Pocket PC** 장치에 저장된 데이터를 백업합니다. (이 작업의 수행 방법에 대해서는 **Pocket PC** 장치와 함께 포함된 사용자 안내서를 참조하십시오.)
3. 키보드와 함께 동봉된 **CD** 를 삽입하고 [언어 선택] 화면에서 원하는 언어를 선택합니다.
4. 원하는 언어를 두 번 눌러 설치 프로세스를 시작합니다. 화면 지시에 따라 소프트웨어를 성공적으로 설치합니다.
5. **Pocket PC** 장치를 재시작하는 화면의 단추를 눌러 설치를 완료합니다.
6. 드라이버가 성공적으로 설치되고 **Pocket PC** 장치가 재시작된 후 **프로그램** 창에 해당 키보드 드라이버 아이콘이 나타납니다.



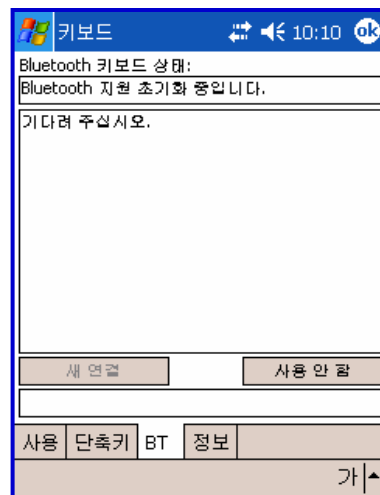
Pocket PC 장치에 키보드 구성

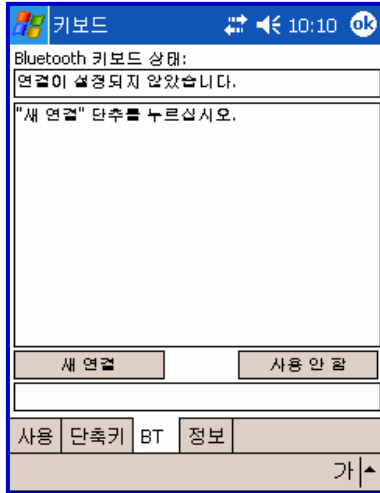
1. Axim™ 무선 키보드를 사용하려면 키보드 응용 프로그램의 **구성** 화면에서 **사용** 단추를 누릅니다. **키보드 설정 화면**이 열립니다.



2. **키보드 설정 화면**이 표시되면 **Bluetooth 무선 키보드** 옵션을 선택하고 **설정**을 누릅니다. Axim™ 무선 키보드 응용 프로그램의 **Bluetooth 설정 페이지**가 표시됩니다. **BT** 탭을 선택하여 해당 페이지를 열 수도 있습니다.

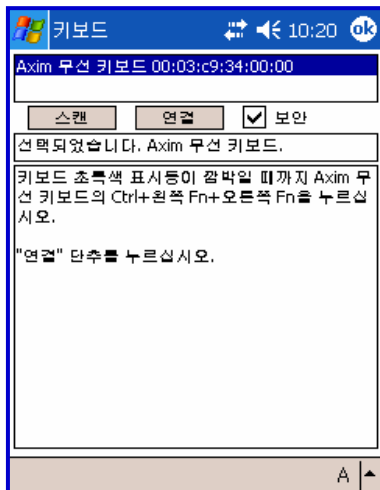
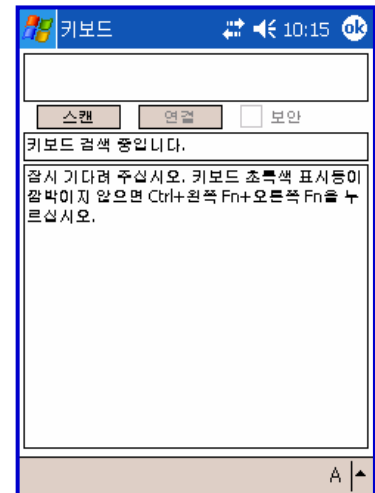
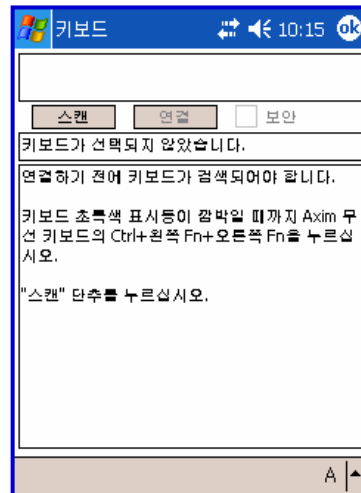
3. 설정이 시작되면 드라이버가 Pocket PC Bluetooth 시스템 소프트웨어를 활성화합니다. 이것은 **Bluetooth 스택**으로도 알려져 있습니다.





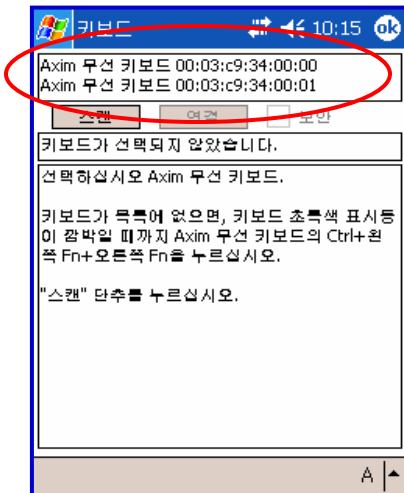
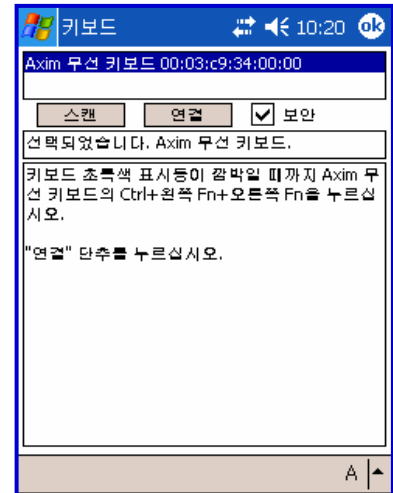
4. **새 연결** 창은 Pocket PC 장치를 Axim™ 무선 키보드에 연결하는 데 사용됩니다. 프로세스를 시작하려면 **새 연결**을 누릅니다.

5. 스캔을 시작하기 전에 키보드가 Pocket PC 장치에 의해 **검색 가능**한지 확인하십시오. 이렇게 하려면 초록색 LED가 깜박일 때까지(~ 1 초) 키보드에서 **<Ctrl> <왼쪽 Fn> <오른쪽 Fn>** 키를 함께 누릅니다. 그 다음, 화면에서 **스캔** 단추를 누릅니다.



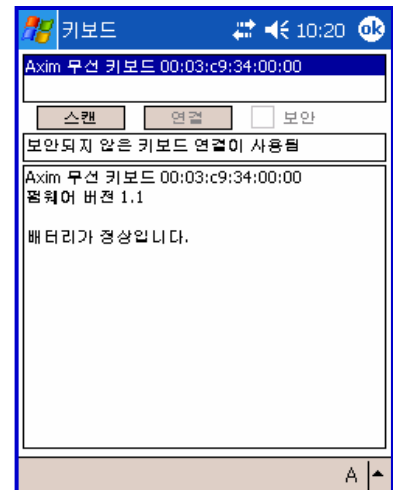
6. **Axim™ 무선 키보드**가 목록에 나타날 때까지 기다립니다. 키보드가 나타나지 않는 경우:
- 키보드에서 **<Ctrl> <왼쪽 Fn> <오른쪽 Fn>** 키를 함께 누르고 화면의 **스캔** 단추를 다시 눌러 봅니다.
 - 또는 키보드 전원을 켜다가 다시 켜 후(달았다가 다시 염), **<Ctrl> <왼쪽 Fn> <오른쪽 Fn>**을 누르고 **스캔**을 다시 누릅니다.
 - 위의 두 단계로도 해결되지 않으면 전원을 켜다가 다시 켜 후에도 키보드의 **빨간색 LED**가 켜지지 않아 배터리를 사용할 수 없는 상태인지 확인합니다.

7. **Axim™ 무선 키보드**가 나타나면 이를 눌러 선택합니다. 그 다음, 보안 또는 보안되지 않은 연결이 필요한지 여부를 결정합니다. 보안되지 않은 연결은 도청에 취약합니다. 보안된 연결은 **Pocket PC** 와 키보드의 동일한 **암호키(Passkey)**를 입력하여 인증해야 합니다(10 번 참조). 보안된 연결을 원할 경우 **보안** 상자를 선택합니다. 그렇지 않으면 이 상자를 공백으로 둡니다. 그 다음, **연결** 단추를 누릅니다. (자세한 내용은 [보안 연결 개요](#)를 참조하십시오.)



8. 여러 개의 **Axim™ 무선 키보드**가 서로 가까이 있고 **검색 가능 모드**에 있으면 스캔이 목록에 모든 장치를 표시합니다. 키보드 뒷면에 인쇄된 키보드 ID(Bluetooth 주소)를 목록의 ID 와 비교하고 원하는 키보드를 선택하십시오.

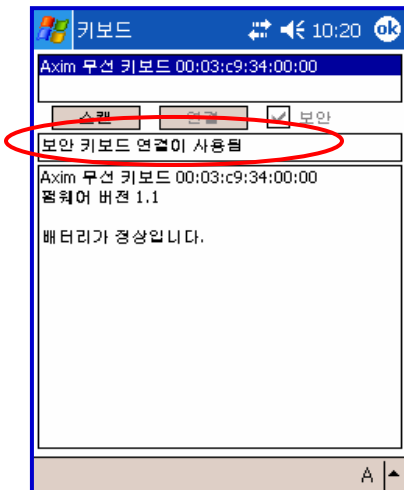
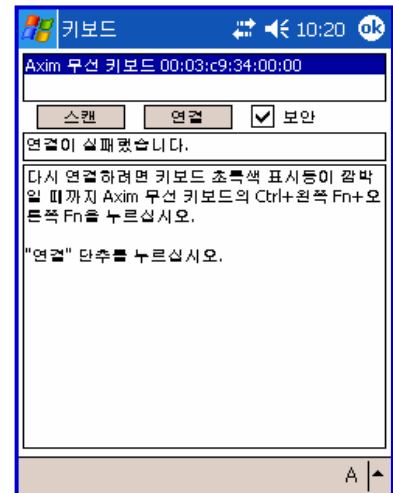
9. **보안** 상자를 선택하지 않으면 일반적으로 연결은 **연결**을 누른 후 몇 초 이내에 연결이 설정됩니다. 연결이 설정되지 않으면 키보드의 **<Ctrl>** **<왼쪽 Fn>** **<오른쪽 Fn>** 키를 함께 누르고 **연결**을 다시 누릅니다.





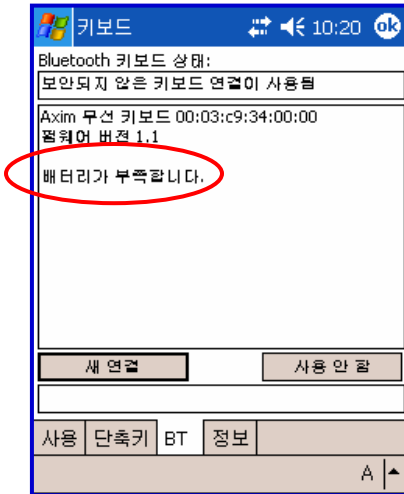
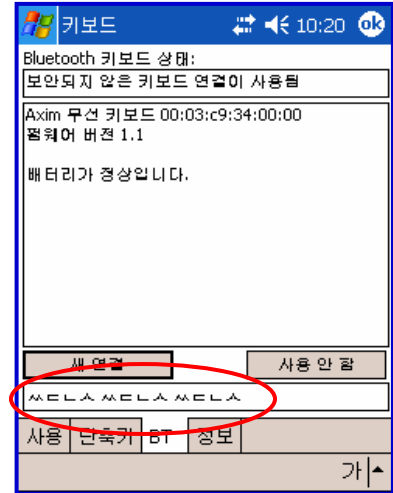
10. **보안** 상자를 선택하여 보안 연결을 선택할 경우 Pocket PC Bluetooth 시스템은 암호키(Passkey)를 요청하는 프롬프트를 표시합니다. **Bluetooth 암호키** 대화 상자는 여기에 있는 그림과 비슷하지만, 장치마다 다릅니다. Pocket PC 화면 키보드를 사용하여 암호키를 입력한 다음, 창의 오른쪽 상단 모서리에 있는 [확인]을 누릅니다. <왼쪽 Fn> + <숫자> 키를 사용하여 Axim™ 무선 키보드에서 동일한 암호키 번호를 입력합니다. 완료했으면 <Enter> 키를 누릅니다.
- 참고:** 암호키는 숫자만 포함해야 합니다. 예를 들어, **1234**.

11. 암호키를 올바르게 입력하지 않으면 연결이 실패합니다. 이런 경우 키보드에서 <Ctrl>, <왼쪽 Fn> 및 <오른쪽 Fn> 키를 함께 누르고 **연결**을 다시 눌러야 합니다.
- 참고:** 먼저 암호키가 화면에 입력되었는지 확인한 다음, [확인]을 누르고 키보드의 암호키로 수행합니다. 완료되었으면 키보드에서 <Enter> 키를 누릅니다.



12. 연결 프로세스가 성공하면 **보안 키보드 연결 사용** 메시지가 Pocket PC 장치에 표시됩니다. 이것은 사용 중 Axim™ 무선 키보드와 Pocket PC 장치 사이의 무선 통신을 위한 정상 모드입니다.

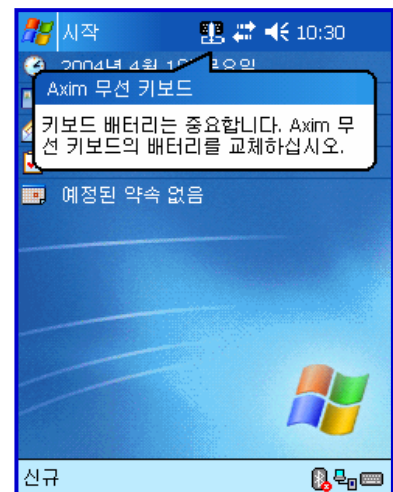
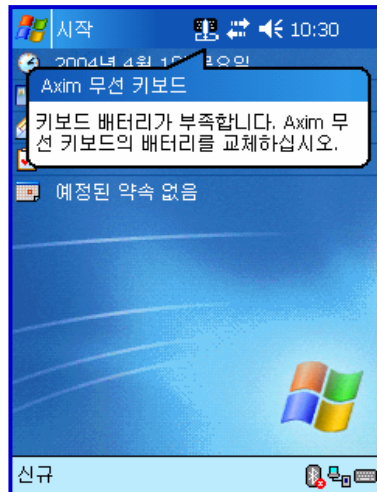
13. **Bluetooth 상태 페이지**는 Pocket PC 장치와 Axim™ 무선 키보드 사이에 Bluetooth 연결의 현재 상태를 표시합니다. 또한 텍스트를 입력하여 연결을 테스트할 수 있습니다. 새 연결을 설정하거나 기존 연결을 해제하는 단추가 제공되어 있습니다.



14. **Bluetooth 상태 페이지**에 키보드 배터리 정보가 표시됩니다. 배터리의 세 가지 상태는 다음과 같습니다.

- 정상** – 이것은 배터리의 가장 일반적인 상태입니다.
- 부족** – 이것은 배터리가 곧 교체해야 하는 임계값에 도달했다는 경고입니다.
- 위험 수준** – 이것은 배터리가 더 이상 기능하지 않는 지점에 곧 도달할 위험이 있음을 의미합니다.

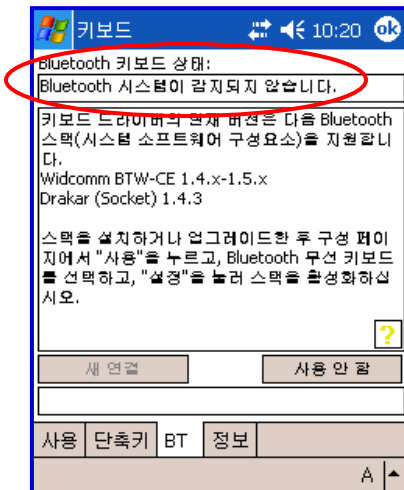
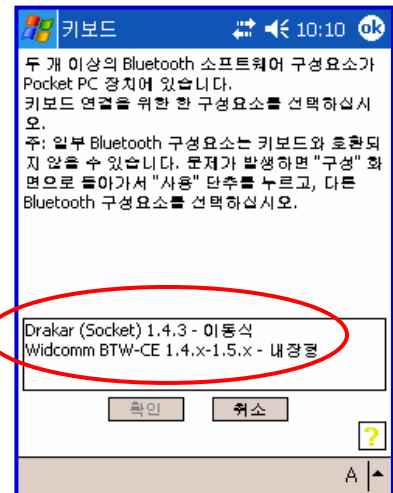
15. 키보드 배터리가 부족 또는 위험 수준 상태에 도달하면 메시지가 표시됩니다.





16. 핸드헬드 장치에 설치된 **Bluetooth** 스택의 버전을 확인하려면 **Bluetooth** 아이콘을 찾아서 스타일러스로 눌러 응용 프로그램을 엽니다. **Bluetooth** 정보 탭을 찾아서 눌러 연결된 페이지를 엽니다. 이 페이지에서 설치된 **Bluetooth** 스택의 버전 및 빌드를 찾습니다.

17. **설정**을 누를 때 Pocket PC 장치에 둘 이상의 **Bluetooth** 스택이 발견되면 키보드 응용 프로그램이 **스택 선택** 대화상자를 표시합니다. 장치에 내장형 **Bluetooth** 시스템이 있으면 해당 스택을 사용하십시오(예: Widcomm BTW-CE). 장치가 SDIO 카드와 같은 이동식 **Bluetooth** 카드를 사용하면 다른 스택을 사용해야 할 수 있습니다(예: Socket 또는 Microsoft). 잘못된 스택을 선택하면 연결이 되지 않을 수 있습니다. 이러한 경우 **구성** 페이지에서 **사용**을 누른 다음 **Axim™ 무선 키보드**를 선택하고 **설정**을 눌러 **스택 선택** 대화상자로 돌아갑니다.



18. 초기 설정 중에 또는 나중에(예를 들어, 전원을 켜 후) 키보드 드라이버가 지원되는 **Bluetooth** 스택을 감지하지 못하면 **BT** 페이지에 **Bluetooth 시스템 감지되지 않음** 메시지를 표시합니다. 이러한 현상은 내장형 Widcomm 스택 버전 $\geq 1.4.x$ 이상이 설치된 Pocket PC에서는 발생하지 않습니다. 이 Pocket PC는 항상 나타나고 키보드 소프트웨어에 의해 지원되기 때문입니다. 그러나, 장치가 호환 불가능한 스택 버전으로 업그레이드되었으면 이 메시지가 표시되거나 소프트웨어가 부적절하게 기능할 수 있습니다. 이러한 경우 키보드 소프트웨어는 업데이트된 버전으로 교체되어야 합니다.

AximTM 무선 키보드 다시 연결

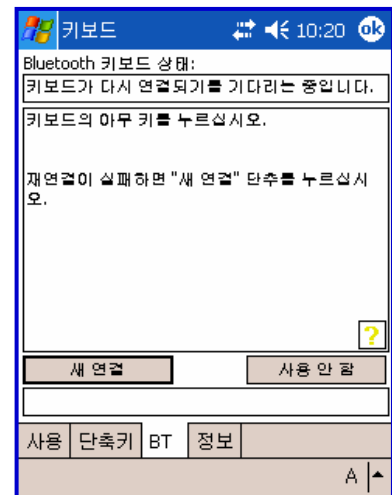
위의 단계는 **Pocket PC** 장치와 키보드 사이에 **Bluetooth** 무선 연결 및 바인딩을 처음 설정합니다. 연결이 유지되는 동안 키보드 문자 입력은 그대로 사용 가능해야 합니다.

높은 안정성에도 불구하고, **Bluetooth** 연결은 여러 가지 이유로 해서 끊길 수 있습니다.

- 키보드 덮개를 닫으면 키보드 회로 전원이 꺼지고 **Bluetooth** 연결이 끊어집니다.
- 전원 절약 기능 때문에 **유류 기**(약 3 분 간 활동이 없을 때) 후 키보드의 전원이 자동으로 차단됩니다.
- **Pocket PC** 장치를 끄는 경우, **Bluetooth** 연결이 끊어집니다.
- **Pocket PC** 장치와 키보드가 무선 범위(~10m) 이상으로 서로 떨어지면, 이전에 설정된 연결이 끊어집니다.

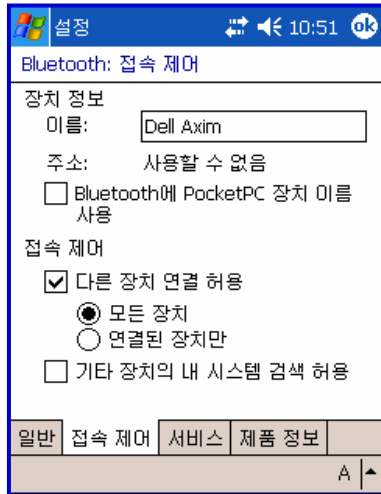
이러한 조건이 발생할 때 연결은 끊어지고 소프트웨어는 대기 모드로 전환됩니다. 연결을 복원하려면 키보드와 **Pocket PC** 장치가 전원이 켜져 있고 범위 내에 있는지 확인하고 키보드의 아무 키를 누르십시오. 자세한 내용은 [보안되지 않은 모드에서 다시 연결](#)을 참조하십시오. 2-3 초 내에 연결이 다시 설정되지만, **Pocket PC** 장치의 **Bluetooth** 시스템이 사용 중이면 지연될 수 있습니다. 예를 들어, **Pocket PC** 장치에 전원이 공급된 후 **Bluetooth** 시스템이 다시 초기화하는 데 10 초 이상 걸릴 수 있습니다.

참고: <Ctrl> <왼쪽 Fn> <오른쪽 Fn>을 함께 누르지 마십시오. 키보드와 **Pocket PC** 장치의 연결이 끊어집니다. 이런 일이 발생하면 위에 설명된 대로 새 연결을 설정해야 합니다.



연결을 끊을 때도 **Pocket PC** 장치와 키보드 사이의 연결은 그대로 유지됩니다. 키보드는 연결된 **Pocket PC** 장치에만 다시 연결하고 **Pocket PC** 장치는 연결된 키보드만 인식합니다. 연결을 끊으려면 <Ctrl> <왼쪽 Fn> <오른쪽 Fn>을 약 1 초 동안 또는 초록색 LED 가 빠르게 깜박일 때까지 누르십시오. 일반적으로 키보드를 다른 **Pocket PC** 장치와 사용하거나 다른 키보드를 **Pocket PC** 장치와 사용할 경우가 아니면 연결을 끊을 필요가 없습니다. 따라서 정상적인 작업 중에는 <Ctrl> <왼쪽 Fn> <오른쪽 Fn>을 누르지 않도록 하십시오. 만약 이 세 키를 함께 눌렀다면 위의 [Pocket PC 장치에 키보드 구성](#) 섹션에 설명된 대로 새 연결을 설정해야 합니다.

보안되지 않은 모드에서 다시 연결



보안되지 않은 모드를 사용하여 연결을 처음 설정한 경우 **Bluetooth** 소프트웨어가 대기 모드로 돌아가면 키보드의 *아무 키를 눌러도* 자동 연결을 트리거하지 않습니다. 이것은 **Bluetooth** 스택이 이전에 썸으로 된 장치로부터 신호를 기다리고 있기 때문입니다. 보안되지 않은 연결을 사용하기를 원하고 사용할 때마다 먼저 키보드를 *검색* 가능 모드로 설정(<Ctrl> <왼쪽 Fn> <오른쪽 Fn>)해야 할 필요가 없는 편리함을 원한다면 **Bluetooth** 설정 애플릿에서 *모든 장치*를 선택해야 합니다. 이 옵션은 **Pocket PC**가 썸으로 되지 않은 장치로부터 **Bluetooth** 신호를 수신하는 것을 허용합니다.

보안되지 않은 모드에서 키보드
다시 연결을 위한 적절한 설정.


보안 및 보안되지 않은 모드 둘 다에서 키보드와 **Pocket PC**의 전원이 켜져 있고 이들 장치가 범위 내에 있는 한, 대기 모드에서 한 키 재연결을 허용합니다. 그러나, 보안되지 않은 모드에서 한 키 재연결의 가용성은 **Pocket PC**에 설치된 **Bluetooth** 스택 내 특정 설정에 따라 달라집니다. **Bluetooth**/액세스 가능성 설정으로는 *기타 장치의 연결 허용/썸으로 된 장치만*이 있습니다. **Bluetooth** 스택은 이전에 보안되고 암호키로 인증된 장치의 재연결 요청에만 응답합니다. [Pocket PC 장치에 키보드 구성](#)의 10-12 섹션을 참조하십시오.

각 제조업체의 **Bluetooth** 구성 화면은 다르지만, 일반적으로 액세스 가능성 탭 아래 **Bluetooth** 설정 내에는 *모든 장치* 및 *썸으로 된 장치만* 옵션이 있을 것입니다. 이러한 화면 세트는 [오늘] 화면의 **Bluetooth** 아이콘을 통해 또는 시작 메뉴=>설정=>구성 탭에서 직접 사용할 수 있습니다.

참고: 보안되지 않은 연결을 사용하면 보안 연결이 제공하는 도청 방지를 위한 내장형 신호 암호화를 제공하지 않습니다.

보안 연결에 대한 자세한 내용은 [보안 연결 개요](#)를 참조하십시오.

키보드 사용자 정의

키보드 소프트웨어가 **Pocket PC** 장치에 설치되었으면 옵션을 사용자 정의할 수 있습니다. **일정, 연락처** 또는 기타 응용 프로그램을 사용하는 중 화면의 오른쪽 아래에 키보드 아이콘  이 나타납니다.

- 입력 방법 도구 모음을 표시하려면 키보드 아이콘을 한 번 누르십시오.
- 키보드 제어판을 표시하려면 입력 방법 도구 모음의 키보드 아이콘을 누르십시오.

참고: 처음에 [오늘] 화면에서 키보드 아이콘을 한 번 누르면 키보드 제어판이 표시됩니다. 동일한 키보드 아이콘을 누르면 입력 방법 도구 모음이 표시됩니다.

입력 방법 도구 모음

입력 방법 도구 모음에는 네 개의 아이콘이 나타납니다. 이는 **Axim™ 무선 키보드** 입력 방법이 선택되었다고 가정합니다. 맨 왼쪽 아이콘은 **Bluetooth** 연결의 상태를 표시하고, 세 가지 서로 다른 상태를 표시할 수 있습니다. 이 아이콘을 누르고 있으면 상태를 설명하는 텍스트 메시지가 표시됩니다.



- Bluetooth 연결이 활성 상태임을 표시합니다.



- 드라이버가 키보드가 다시 연결되기를 기다리고 있습니다.



- 연결이 설정되지 않았습니다.

나머지 세 개의 아이콘은 키보드 드라이버의 다른 기능과 관계합니다.



- 키보드 누르기 소리를 켜거나 끄려면 이 스피커 아이콘을 누르십시오.



- 키보드 제어판에 액세스하려면 이 키보드 아이콘을 누르십시오. 두 번째 키보드 아이콘은 화면의 오른쪽 아래 모서리에 표시될 수 있는 키보드 아이콘 위에 나타납니다.



- 키보드 도움말 항목 및 문제 해결 팁에 액세스하려면 이 도움말 아이콘을 누르십시오.

키보드 제어판

구성 탭에서:

- 사용할 키보드를 선택하려면 **사용**(다음 화면에서 **Axim™** 무선 키보드에 대한 액세스를 설정할 수 있음)을 누르십시오. 모든 키보드에 대한 액세스를 해제하려면 **사용 안 함**을 누르십시오.
- 키보드가 **Caps Lock** 또는 **Num Lock** 모드에 있는 경우 시각적 표시를 보려면 **Capslock/Numlock 알림 표시** 옵션을 선택 또는 선택 취소하십시오.
- [오늘] 화면의 오른쪽 아래 모서리에 키보드 아이콘이 나타나는지 여부를 선택하려면 **[오늘] 화면에 아이콘 표시** 옵션을 선택 또는 선택 취소하십시오.
- 키 반복 속도를 증가하려면 **키 반복 속도** 슬라이더를 **왼쪽**으로 끄십시오.
- 키 반복 속도를 감소하려면 **키 반복 속도** 슬라이더를 **오른쪽**으로 끄십시오.
- 키 반복 지연을 증가하려면 **키 반복 지연** 슬라이더를 **오른쪽**으로 끄십시오.
- 키 반복 지연을 감소하려면 **키 반복 지연** 슬라이더를 **왼쪽**으로 끄십시오.
- 설치된 언어 레이아웃을 검증하려면 **레이아웃** 아래 드롭다운 상자의 아래쪽 화살표를 누르십시오.

단축키 탭에서:

- 숫자 옆에 있는 아래쪽 화살표를 누르고 해당 숫자와 연관시킬 응용 프로그램을 선택하십시오. <Alt> <L**Fn**> <숫자> 키 조합(예: <Alt> <L**Fn**> <4>)을 누르면 선택된 응용 프로그램이 실행됩니다. 이러한 방식으로 최대 10 개의 응용 프로그램을 지정할 수 있습니다. (Bluetooth 키보드에는 두 개의 Fn 키가 있습니다. **파란색** <Fn> 키는 스페이스바의 왼쪽에 있으며 <L**Fn**>로 나타냅니다. **초록색** <Fn> 키는 스페이스바의 오른쪽에 있으며 <R**Fn**>로 나타냅니다.)

BT 탭에서:

- 이 탭은 **Axim™** 무선 키보드의 모든 기능에 액세스할 수 있는 장소입니다.

정보 탭에서:

- [정보] 탭은 Pocket PC 장치에 설치된 키보드 소프트웨어 버전을 나타냅니다.

Axim™ 무선 키보드 사용 안 함

When the Axim™ 무선 키보드가 더 이상 필요 없을 때 **BT** 또는 **구성** 페이지에서 **사용 안 함** 단추를 눌러 키보드 드라이버를 비활성화할 수 있습니다. 그 다음, **연결이 설정되지 않음** 메시지가 **BT** 페이지에 표시됩니다.

참고: Axim™ 무선 키보드를 비활성화한다고 해서 Bluetooth 라디오는 자동으로 꺼지지 않습니다. 반대로, Axim™ 무선 키보드 드라이버가 계속 사용되는 경우 Bluetooth 라디오를 끄면 Bluetooth 라디오는 작동하지 않습니다. Bluetooth 스택의 동작 때문에,

Bluetooth 라디오는 몇 초 후 자동으로 다시 켜집니다. 라디오를 끄려면 먼저 **Axim™** 무선 키보드를 비활성화해야 합니다.

연결을 다시 사용하려면 **BT** 페이지에서 **새 연결** 단추를 누르거나 **구성** 페이지에서 **사용**을 누르십시오. 전체 지시사항은 [Pocket PC 장치에 키보드 구성](#)을 참조하십시오.

키보드 상태 표시등

키보드가 열려 있을 때 키 행 위에 키보드의 상태를 표시하는 표시등이 있습니다.

- 키보드 상태 표시등이 빠른 초록색 표시등으로 깜박이면(약 1 초에 한 번) 키보드는 **검색 모드**에 있는 것입니다. 이것은 **Pocket PC** 장치가 키보드를 감지할 수 있도록 하는 상태입니다. 키보드를 **검색 모드**에 두려면 <Ctrl> <왼쪽 Fn> <오른쪽 Fn> 키 조합을 사용하십시오.
- 키보드 상태 표시등이 느린 초록색 표시등으로 깜박이면(약 4 초에 1 회) 키보드는 **Pocket PC** 장치에 연결되어 사용될 수 있습니다.
- 키보드 상태 표시등이 전원이 켜 후 5 초 동안 빨간색으로 고정되어 있으면 키보드가 정상 작업을 재시작하기 위해서는 배터리를 교체해야 합니다.
- 키보드가 **Pocket PC** 장치에 연결되어 있지 않으면 상태 표시등이 꺼집니다. 이는 연결 또는 재연결이 설정되지 않았거나 연결이 끊기 경우 발생합니다.

보안 연결 개요

보안 연결이 설정되어 있을 때, 쌍으로 된 장치는 영구 보안 연결을 공유합니다. 이러한 연결은 두 장치가 **링크 키**를 작성 및 교환할 때 설정됩니다. 이러한 프로세스는 **페어링**으로도 알려져 있습니다. 링크 키는 고유한 **Bluetooth 장치 주소**, 내부적으로 생성된 임의의 번호 및 사용자 정의된 **암호키**에 기반합니다.

Bluetooth 연결을 사용하면 전송이 중단될 수 있습니다. 이러한 노출을 제한하기 위해 보안 연결을 설정해야 합니다. 이 연결은 키보드에서 **Pocket PC** 장치로 보낸 데이터를 암호화하여, **가상 케이블**을 작성합니다. 이는 **Pocket PC** 장치와 키보드 사이에 1:1의 관계가 있으며, 다른 장치로부터의 연결 요청에는 응답하지 않음을 의미합니다. 반면 **Pocket PC** 장치는 다른 장치와의 새로운 페어링을 작성하는 기능을 여전히 보유하고 있습니다.

Pocket PC 장치는 해당 키보드를 찾을 때까지 Bluetooth 라디오 대역을 검색합니다. 보안 상자가 선택되어 있으면 암호키를 묻는 프롬프트가 표시됩니다. 완료했으면, **Pocket PC** 장치 및 키보드에 서로의 범위 내에서 전원이 공급될 때마다 장치는 추가 사용자 개입 없이 다시 연결됩니다.

AximTM 무선 키보드 사용

키보드와 키보드 소프트웨어는 사용자에게 한국어 데스크탑 키보드의 기능을 제공하기 위해 특별히 설계되었습니다.

- <오른쪽 스페이스바> 키는 영어와 한글 입력 사이를 전환하는 방법을 제공합니다.
- <왼쪽 스페이스바>는 한자 변환을 제공합니다.

키 조합은 아래 **IME** 바로가기 표에 표시됩니다.

ㅂ, ㅈ, ㅊ, ㅋ, ㅌ, ㅍ 및 ㅎ의 키는 키보드에 대문자로 표시됩니다. 대문자 및 소문자는 명시된 키와 **shift** 키를 사용하여 올바른 문자를 생성함으로써 생성될 수 있습니다.

- 대시 "-"로 결합된 명령은 키 조합이 순서대로, 모든 키를 동시에 눌러야 함을 의미합니다.
- 플러스 "+"로 결합된 명령은 "+" 뒤에 오는 키를 초기 키 조합을 눌렀다 놓은 후 눌러야 함을 의미합니다.

키보드는 장치를 탐색하거나 숫자 및 기호에 액세스할 수 있도록 하는 별도의 색상 코딩된 기능 키 두 개(**파란색** <Fn>과 **초록색** <Fn>)를 제공합니다. 아래 표에서 **파란색** <Fn> 스페이스바의 왼쪽에 있으며 <LFn>이라고 나타냅니다. **초록색** <Fn> 스페이스바의 오른쪽에 있으며 <RFn>이라고 나타냅니다.

IME 바로가기

AximTM 무선 키보드를 사용할 때 아래의 여러 바로가기를 사용하여 유연하게 작업할 수 있습니다.

동작	바로가기
입력 방법 도구 모음을 표시/숨깁니다.	<L Fn >--<왼쪽 스페이스바>
키보드 제어판을 실행합니다.	<L Fn >--<오른쪽 스페이스바 >
한글/영어를 전환합니다.	<R Fn >--<오른쪽 스페이스바 >
한자 변환	<R Fn >--<왼쪽 스페이스바 >
Pocket PC 장치를 끕니다. 참고: 키보드 키를 눌러도 장치는 다시 켜지지 않습니다.	<L Fn >--<백스페이스>

커서 이동/텍스트 강조표시

다음 키 조합으로 쉽게 탐색하고, 커서를 위치시키고, 연속 편집 기능을 위한 텍스트를 선택할 수 있습니다.

동작	바로가기
커서가 왼쪽으로(뒤로) 한 단어 이동합니다.	<Ctrl>--<←>
커서가 오른쪽으로(앞으로) 한 단어 이동합니다.	<Ctrl>--<→>
왼쪽의 다음 문자를 선택(강조표시)합니다.	<LFn>--<←>
오른쪽의 다음 문자를 선택(강조표시)합니다.	<LFn>--<→>
이전 줄을 선택(강조표시)합니다.	<LFn>--<↑>
다음 줄을 선택(강조표시)합니다.	<LFn>--<↓>
왼쪽의 다음 단어를 선택(강조표시)합니다.	<Ctrl>--<LFn>--<←>
오른쪽의 다음 단어를 선택(강조표시)합니다.	<Ctrl>--<LFn>--<→>
이전 단락을 선택(강조표시)합니다.	<Ctrl>--<LFn>--<↑>
다음 단락을 선택(강조표시)합니다.	<Ctrl>--<LFn>--<↓>
줄의 시작	<RFn>--<←>
줄의 끝	<RFn>--<→>
한 번에 한 페이지씩 위로 이동합니다.	<RFn>--<↑>
한 번에 한 페이지씩 아래로 이동합니다.	<RFn>--<↓>
커서가 문서의 시작으로 이동합니다.	<Ctrl>--<RFn>--<←>
커서가 문서의 끝으로 이동합니다.	<Ctrl>--<RFn>--<→>
커서가 페이지 맨 위로 이동합니다.	<Ctrl>--<RFn>--<↑>
커서가 페이지 맨 아래로 이동합니다.	<Ctrl>--<RFn>--<↓>

화면 단추 및 편집 바로가기

키보드에서 (확인) 또는 (X)와 같은 화면 단추를 활성화하고 응용 프로그램 편집 기능에 액세스할 수 있습니다. 해당 키보드 바로가기에 대해서는 다음 표를 참조하십시오.

화면 단추 또는 편집 기능	바로가기
OK	<LFn>--<Enter>
전송(전송 시 화면 탭을 시뮬레이트함)	<LFn>--<.>
창 또는 응용 프로그램을 닫습니다.	<LFn>--<X>
ESC 를 생성합니다.	<LFn>--<Tab>
NumLock 모드를 켭니다.	<LFn>--<Caps Lock>
CapsLock 모드를 켭니다.	<Caps Lock>
새 항목	<Ctrl>--<N> or <LFn>--<N>
선택한 텍스트 잘라내기	<Ctrl>--<X>
선택한 텍스트 복사	<Ctrl>--<C>
잘라내거나 복사한 텍스트 붙여넣기	<Ctrl>--<V>
마지막 동작 실행 취소	<Ctrl>--<Z>
모두 선택	<Ctrl>--<A>

응용 프로그램 실행 및 탐색

소프트웨어 응용 프로그램을 실행하고 이들 사이를 탐색하려면 다음 표를 참조하십시오.

동작	바로가기
프로그램 화면 액세스	<L Fn >–<C>
설정 화면 액세스	<L Fn >–<V>
오늘 화면 실행	<L Fn >–<Z>
일정 실행	<L Fn >–<A>
연락처 실행	<L Fn >–<S>
받은편지함 실행	<L Fn >–<D>
작업 실행	<L Fn >–<F>
메모 실행	<L Fn >–<J>
Word 실행	<L Fn >–<K>
Excel 실행	<L Fn >–<L>
www 실행	<L Fn >–<;>
선택한 응용 프로그램 최대 10 개 실행(자세한 내용은 “단축키 탭” 섹션 참조)	<Alt>–<L Fn >–<숫자>
열어두고 최근 사용한 프로그램 사이 전환.	<Alt>–<Tab> (원하는 프로그램이 선택될 때까지 Alt 키를 누른 상태에서 Tab 키를 눌렀다가 땀으로써 프로그램을 활성화로 만듦)

메뉴 및 도구 모음 탐색

다음 명령을 사용하여 Axim™ 무선 키보드로 프로그램 메뉴, 하위 메뉴 및 도구 모음에 액세스할 수 있습니다.

동작	키 명령
<p>Pocket PC 장치 화면의 맨 아래에 있는 프로그램의 메뉴 표시줄을 활성화하고 주 메뉴 항목을 선택하려면 다음 두 가지 방법 중 하나를 사용하십시오.</p> <ol style="list-style-type: none"> 1. <Alt> 키를 눌렀다 떼 다음, 화살표 키를 사용하여 원하는 주 메뉴 항목이 강조표시될 때까지 왼쪽 및 오른쪽으로 이동합니다. <p style="text-align: center;">또는</p> <ol style="list-style-type: none"> 2. <Alt> 키를 눌렀다 떼 다음, 주 메뉴 항목의 첫 번째 글자에 해당하는 글자 키를 누릅니다(예를 들어, Word에서 도구(Tools) 메뉴에 액세스하려면 <Alt> 키를 누른 상태에서 <T>를 누릅니다). 	<p><Alt>+<⇨> 또는 <Alt>+<⇩></p> <p><Alt>-주 메뉴 항목의 첫 번째 글자</p>
<p>프로그램의 하위 메뉴에 액세스하려면 먼저 주 메뉴 항목을 선택한 다음, 위쪽 및 아래쪽 키를 사용하여 하위 메뉴를 탐색합니다.</p> <p>하위 메뉴 항목을 선택하려면 <Enter> 키를 누르십시오.</p>	<p><⇧> 또는 <⇩></p> <p><Enter></p>
<p>Pocket PC 장치 화면의 맨 위에 있는 프로그램의 도구 모음에 액세스하려면:</p> <ol style="list-style-type: none"> 1. <Ctrl> 키를 누른 상태에서 <Tab> 키를 누릅니다. 2. 왼쪽 및 오른쪽 화살표 키를 사용하여 원하는 도구 모음 항목을 강조표시합니다. 3. <Enter>를 눌러 강조표시된 도구 모음 항목을 선택합니다. 4. 위쪽 및 아래쪽 화살표 키를 사용하여 원하는 하위 메뉴 항목을 강조표시합니다. 5. <Enter>를 눌러 강조표시된 하위 메뉴 항목을 선택합니다. 	<p><Ctrl>-<Tab> <⇨> 또는 <⇩></p> <p><Enter> <⇧> 또는 <⇩></p> <p><Enter></p>

국제 및 확장 문자 세트

문자	설명	바로가기
Á, É, Í, Ó, Ú, Ý	강세	<Ctrl>-<'>+<Shift>-<letter>
á, é, í, ó, ú, ý	강세	<Ctrl>-<'>+<글자>
Â, Ê, Î, Ô, Û	곡절 악센트	<Ctrl>-<RFn>-<Y>+<Shift>-<letter>
â, ê, î, ô, û	곡절 악센트	<Ctrl>-<RFn>-<Y>+<글자>
Ä, Ë, Ì, Ö, Ü, ÿ	분음 기호 악센트(움라우트)	<Ctrl>-<Shift>-<;>+<Shift>-<글자>
ä, ë, ì, ö, ü, ÿ	분음 기호 악센트(움라우트)	<Ctrl>-<Shift>-<;>+<글자>
À, È, Ì, Ò, Ù	약세	<Ctrl>-<LFn>-<'>+<Shift>-<글자>
à, è, ì, ò, ù	약세	<Ctrl>-<LFn>-<'>+<글자>
Ã, Õ, Ñ	틸드 악센트	<Ctrl>-<RFn>-<'>+<Shift>-<글자>
ã, õ, ñ	틸드 악센트	<Ctrl>-<RFn>-<'>+<글자>
Å	점 악센트	<Ctrl>-<RFn>-<W>+<Shift>-<A>
å	점 악센트	<Ctrl>-<RFn>-<W>+<A>
Ç	셀디유	<Ctrl>-<, >+<Shift>-<C>
ç	셀디유	<Ctrl>-<, >+<C>
Ø	대문자 O	<Ctrl>-</>+<Shift>-<O>
ø	소문자 O	<Ctrl>-</>+<O>
Æ	Æ	<Ctrl>-<RFn>-<U>+<Shift>-<A>
æ	æ	<Ctrl>-<RFn>-<U>+<A>
Œ	Œ	<Ctrl>-<RFn>-<U>+<Shift>-<O>
œ	œ	<Ctrl>-<RFn>-<U>+<O>
ß	베타	<Ctrl>-<RFn>-<U>+<S>
?	물음표	<Shift>-<⇧>
¿	변환된 물음표	<Ctrl>-<Alt>-<Shift>-<⇧>
!	느낌표	<RFn>-<Q>
¡	변환된 느낌표	<Ctrl>-<Alt>-<RFn>-<Q>
•	기호	<Ctrl>-<Alt>-<W>
°	도	<Ctrl>-<Alt>-<D>
μ	마이크로	<Ctrl>-<Alt>-<U>
¶	단락 기호	<Ctrl>-<Alt>-<LFn>-</>
§	섹션	<Ctrl>-<Alt>-<S>
@	위치 부호	<RFn>-<W>
©	Copyright(저작권)	<Ctrl>-<Alt>-<C>
™	상표	<Ctrl>-<Alt>-<T>
®	등록 상표	<Ctrl>-<Alt>-<R>
£	파운드(영국)	<Ctrl>-<Alt>-<P> 또는 <RFn>-<;>
¥	엔	<Ctrl>-<Alt>-<Y> 또는 <RFn>-<, >
F	프랑	<Ctrl>-<Alt>-<F>
£	리라	<Ctrl>-<Alt>-<L>
€	유로	<Ctrl>-<Alt>-<E> 또는 <RFn>-<, >
¢	센트	<Ctrl>-</>+<C>
\$	달러 부호	<RFn>-<R>


문자	설명	바로가기
½	1/2	<Ctrl>--<Alt>--<LFn>--<W>
¾	3/4	<Ctrl>--<Alt>--<LFn>--<E>
¼	1/4	<Ctrl>--<Alt>--<LFn>--<R>
±	플러스-마이너스	<Ctrl>--<Alt>--<Shift>--<=>
÷	나누기	<Ctrl>--<Alt>--<->
#	번호 부호	<RFn>--<E>
%	퍼센트	<RFn>--<T>
^	캐럿	<RFn>--<Y>
&	앰퍼샌드	<RFn>--<U>
*	별표	<RFn>--<I>
(왼쪽 괄호	<RFn>--<O>
)	오른쪽 괄호	<RFn>--<P>
{	왼쪽 중괄호	<RFn>--<->
}	오른쪽 중괄호	<RFn>--<=>
~	틸드(비음화 기호)	<RFn>--<'>
	세로줄	<RFn>--</>
₩	원 부호	<LFn>--</>
`	약세	<LFn>--<'>
[왼쪽 대괄호	<LFn>--<->
]	오른쪽 대괄호	<LFn>--<=>

FAQ(자주 물어오는 질문)

Q: 내 키보드와 핸드헬드는 범위 안에 있고 전원이 켜져 있습니다. 키를 눌렀는데도 왜 다시 연결되지 않습니까?

초기 연결이 보안되지 않은 모드에서 설정되고 Bluetooth 액세스 가능성이 **꺼져** 된 장치/만으로 설정된 경우, 키보드는 자동으로 다시 연결되지 않습니다. 이러한 매개변수 중 하나를 변경해야 합니다. 보안 모드에서 연결을 재설정하거나([Pocket PC 장치에 키보드 구성](#) 참조), [액세스 가능성] 탭 아래에서 [Bluetooth 설정] 내 기본 설정을 변경하십시오([보안되지 않은 모드에서 다시 연결](#) 참조).

Q: 키보드에서 입력할 때 아무런 동작이 일어나지 않으면 어떻게 해야 합니까?

- Pocket PC 장치의 배터리가 충전되었는지 확인하십시오.
- 키보드가 작동하기에 충분한 전원이 공급되는지 확인하십시오.
- 지시사항에 따라 키보드 소프트웨어가 적절하게 설치되었는지 확인하십시오.
- **키보드 제어판**의 **BT** 탭을 확인하여 **Axim™ 무선 키보드**가 사용됨을 확인하십시오.
- **키보드 제어판**의 **구성** 탭을 확인하여 올바른 키보드 유형을 선택했는지 확인하십시오. **사용**을 누른 후 **Bluetooth 무선 키보드**를 선택하십시오.
- 키보드 도움말 아이콘을 사용하여 도움말을 실행하십시오. 

Q: Bluetooth 라디오를 끄고 다시 자동으로 켜기를 시도했습니다. 어떻게 해야 합니까?

Bluetooth 라디오를 끄려면 Axim™ 무선 키보드가 비활성화되어야 합니다. 자세한 내용은 [Axim™ 무선 키보드 사용 안 함](#) 섹션을 참조하십시오.

Q: 키보드 제어판의 직렬 및 IR 탭은 어떤 용도로 사용됩니까?

키보드 제어판의 **구성** 탭에서 **연결된 직렬 키보드** 또는 **적외선 무선 키보드** 옵션을 선택하고 설정해야 하는 경우 **직렬** 및/또는 **IR** 탭이 **키보드 제어판**에 추가되어 있을 것입니다. **Bluetooth 무선 키보드**로 다시 변경하더라도 **직렬** 및/또는 **IR** 탭은 그대로 **키보드 제어판**에 있을 것입니다. 직렬 키보드는 물리적 연결을 사용하는 반면, Pocket PC 장치에 대해서는 무선 연결을 사용합니다. 물리적 연결을 사용하는 **Stowaway** 키보드 사용자만 **직렬** 탭을 사용합니다. 적외선 키보드는 Pocket PC 장치에 대해 적외선의 표준 연결을 사용합니다. **Stowaway 적외선 무선 키보드** 사용자만 **IR** 탭을 사용합니다. **Axim™ 무선 키보드** 사용자는 이 탭을 무시할 수 있습니다.

Q: 키보드 드라이버가 지원되는 Bluetooth 구성요소를 찾을 수 없다는 오류 메시지를 받았습니다. 어떻게 해야 하나요?

키보드 드라이버의 현재 버전은 Widcomm Bluetooth for Windows CE (BTW-CE) 버전 ≥ 1.4.x, Drakar (Socket) 및 Microsoft Bluetooth 스택. 이상을 지원합니다. 다른 버전을 사용하는 경우 Bluetooth 스택 또는 키보드 드라이버에 대한 업그레이드를 점검해야 합니다. (Pocket PC 장치에 설치된 Bluetooth 스택 버전을 확인하려면 Bluetooth 아이콘을 찾아서 스타일러스로 눌러 응용 프로그램을 여십시오. Bluetooth [정보] 탭을 찾아서 눌러 연결된 페이지를 여십시오. 이 페이지에서 설치된 Bluetooth 스택의 버전 및 빌드를 찾을 수 있습니다.)

키보드 드라이버가 Pocket PC 장치에서 둘 이상의 Bluetooth 구성요소를 찾으면(예를 들어, Bluetooth 내장형 및 이동식 Bluetooth 카드를 가지고 있으면), 사용 가능한 구성요소의 선택사항을 포함한 대화상자가 표시됩니다. Bluetooth 키보드와 함께 사용할 Bluetooth 구성요소를 선택한 다음, [확인]을 눌러야 합니다.

참고: 일부 Bluetooth 구성요소는 키보드에서 작동하지 않을 수 있습니다. 키보드에 연결할 수 없는 경우 구성 페이지로 되돌아가서, *사용*을 다시 누르고, **Bluetooth 무선 키보드**를 선택하고, [설정]을 누른 다음 다른 Bluetooth 구성요소를 선택해야 합니다.

Q: 내 키보드는 Pocket PC 장치에 연결되었고 이 장치로의 문자 입력이 잘 되었습니다. 그러나, 어떤 유향 기간 후 연결이 끊어진 것 같습니다.

[Axim™ 무선 키보드 다시 연결](#) 섹션을 참조하십시오.

Q: 키보드 드라이버를 어떻게 제거하나요?

시작=>설정=>시스템 탭=>프로그램 제거를 선택하십시오. 응용 프로그램 목록에서 **Axim™ 무선 키보드 드라이버**를 선택한 다음, **제거** 단추를 누르십시오.

법적 통지

이 문서의 정보는 사전 통지 없이 변경될 수 있습니다.

©2004 Dell Inc. All rights reserved.

Dell Inc.의 서면상 허가 없이 어떤 형태로든 본 문서를 복제하는 행위는 엄격히 금지됩니다.

상표

Dell 및 Axim™은 Dell Inc.의 상표입니다. WIDCOMM 및 WIDCOMM 로고는 WIDCOMM, Inc.의 상표입니다. Bluetooth 및 Bluetooth 로고는 미국의 Bluetooth SIG, Inc. 소유의 상표이며 WIDCOMM, Inc.에 사용권이 부여되었습니다. ActiveSync, Windows Mobile, Windows 및 Outlook은 Microsoft Corporation의 등록 상표입니다. Think Outside 및 Stowaway는 Think Outside Corporation의 등록 상표입니다. 기타 상표 및 상품명은 이 문서에 사용되어 회사에서 청구하는 표시 및 이름이나 회사의 제품을 나타낼 수 있습니다. 기타 상표 및 상품명에서의 재산권 이익은 청구되지 않습니다.

사용권이 부여된 소프트웨어

© Copyright 2000 – 2004, WIDCOMM, Inc. (“WIDCOMM”). All rights reserved.

경고: 이 소프트웨어와 관련 설명서는 저작권법과 국제 협약의 보호를 받습니다. 이 소프트웨어의 전부 또는 일부를 무단으로 복제, 배포하는 행위는 민사 및 형사법에 의해 엄격히 규제되어 있으며 기소 사유가 됩니다.

이 소프트웨어는 수반되거나 이 같은 소프트웨어와 함께 포함된 최종 사용자 사용권 계약 내용에 준하여 사용할 수 있습니다. 달리, 최종 사용자 사용권 계약이나 여기에 명시되지 않으면, 이 소프트웨어와 함께 제공된 설명서는 인쇄 형태로든, 전자 형태로든, 어떤 형태로든 복제되거나, 데이터베이스 또는 검색 시스템에 저장되거나, 어떤 수단으로 어떤 형태로든 전송되거나, WIDCOMM의 명시적인 사전 서면 동의 없이는 어떤 파생 작업(번역, 변환 또는 적용)에 사용될 수 없습니다.

고객 지원

고객 지원을 받기 위한 해당 연락처 정보를 찾으려면 Dell™ Axim™ *사용자 설명서*의 **Dell에 연락하기**를 참조하십시오.

중요한 배터리 정보

- 배터리를 아이들 손이 닿지 않는 곳에 두십시오.
- 서로 다른 유형의 배터리나 구형 또는 신형 배터리를 섞지 마십시오.
- 항상 오래되거나, 약하거나, 마모가 심한 배터리는 즉시 교체하고, 적절하게 재활용하거나 폐기하십시오. 새 배터리를 끼우기 전에 배터리 칸을 깨끗이 하십시오. 배터리에서 흘러나온 유체가 피부나 옷에 닿게 되면 즉시 물로 씻으십시오.
- 장치가 한 달 이상 비활성이 될 경우 배터리를 제거하십시오.
- 배터리를 열거나 구멍을 내지 마십시오. 그렇지 않으면 배터리가 손상됩니다.
- 배터리를 소각 처리하지 마십시오.

배터리를 부적절하게 처리하면 유해한 연소 물질이 나옵니다. 배터리를 분해하지 마십시오. 손상되거나 누출되는 배터리는 각별히 주의해서 취급하십시오. 배터리가 손상되면 셀에서 전해물이 누출될 수 있으며, 그로 인해 부상을 입을 수 있습니다.

편리한 입력

조사에 따르면 신체적으로 불편하거나 신경, 힘줄 및 근육 경련이 일어나게 되는 데는 반복적인 동작, 부적절하게 설정된 작업 영역, 올바르지 않은 자세, 그리고 잘못된 작업 습관과 관계가 있을 수 있다고 합니다.

부상 위험을 줄이기 위해 다음 사전 주의사항을 따르십시오.

- 한 시간 단위로 여러 번 서서, 스트레칭을 하고 움직이십시오.
- 가끔 다른 수작업을 하십시오. 반복적인 동작을 피하십시오. 바로가기 키를 사용하여 효과적으로 이동하면서 반복적이고 힘든 동작을 피하십시오.
- 힘을 빼고 가볍게 입력하십시오.
- 어깨를 편안하게 하고 팔꿈치를 옆에 붙이십시오. 키보드를 치지 위해 팔을 쭉 뻗을 필요가 없도록 키보드를 조정하십시오.
- 입력하기 위해 손목을 구부릴 필요가 없도록 자세를 취하십시오. 손목이 날카로운 모서리에 놓이지 않도록 하십시오.

입력하는 동안 손, 손목, 팔, 어깨, 목 또는 등이 불편하거나 저리다면 전문 의료진에게 상담을 받아보십시오.

Bluetooth® 장치에 대한 중요한 정보

Axim™ 무선 키보드는 초록색 LED가 깜박거릴 때마다 무선 주파수(RF) 에너지를 방출할 수 있습니다. 의료 장치나 장비 주위에서 사용할 때는 주의를 기울여야 합니다. 구체적인 정보는 사용하기 전에 제품 제조업체나 담당 의사에게 문의하십시오. 간섭을 끊으려면 키보드를 닫거나 배터리를 제거하십시오.

Axim™ 무선 키보드는 비행기에서 사용하지 마십시오. 비행기에 탑승하기 전에 키보드를 닫아 RF 전송이 없도록 하십시오.

규정 통지

전자기 간섭(EMI)은 빈 공간에서 방사된 신호 또는 방출로, 무선 탐색 또는 기타 안전 서비스의 기능을 위태롭게 하거나 사용권이 부여된 무선 통신 서비스를 크게 저하시키거나, 방해하거나, 반복적으로 중단시키는 전원 또는 신호 리드와 함께 전달됩니다. 무선 통신 서비스로는 **AM/FM** 상업용 방송, **TV**, 휴대폰 서비스, 레이더, 항공 교통 관제, 호출기 및 **PCS(Personal Communication Services)** 등이 있습니다. 컴퓨터를 포함하여, 디지털 장치와 같은 비고의적인 안테나와 함께 이러한 사용권이 부여된 서비스는 전자기 환경을 형성합니다.

전자기 호환성은 전자 환경에서 함께 적절하게 작동하는 전자기 장비 품목의 기능입니다. 이 키보드는 **EMI**에 대한 규정 기관 제한을 준수하도록 설계되었고 이를 준수한다고 확인되었지만, 특정 환경에서 간섭이 일어나지 않는다는 보장은 할 수 없습니다. 이 장비가 무선 통신 서비스와 간섭을 일으키는 경우(장비를 끄고 다시 켤 때 판별할 수 있음) 다음 방법 중 하나 이상을 사용하여 간섭을 정정해 볼 것을 권장합니다.

- 수신 안테나 방향 조정.
- 수신기 쪽으로 키보드 재배치.
- 키보드를 수신기와 멀어지도록 이동.

필요하면 **Dell** 기술 지원 담당자 또는 숙련된 라디오/**TV** 기술자에게 다른 제안 방법을 문의하십시오.

무선 규정 정보

Bluetooth® 무선 기술을 이용한 **Axim™ Executive** 키보드 장치는 제품과 함께 제공된 사용자 설명서에 설명된 대로, 엄격하게 제조업체의 지시사항에 따라 사용되어야 합니다. 국가별 승인은 라디오 승인을 참조하십시오. **Dell Inc.**은 인증되지 않은 장치의 수정이나 **Dell Inc.**에서 지정한 것이 아닌 케이블 및 장비로 대체하거나 장착하여 일어난 라디오 또는 **TV** 간섭에 대해서는 어떠한 책임도 지지 않습니다. 이 같은 인증되지 않은 수정, 대체 또는 장착으로 인해 일어난 간섭의 교정은 사용자의 책임입니다. **Dell Inc.**와 **Dell**의 공인 판매업체 또는 배포자는 사용자가 이러한 지침을 준수하지 않아서 일어날 수 있는 정부 규정의 위반이나 어떠한 손상에 대해서도 책임지지 않습니다.

Dell™ keyboards are designed, tested, and classified for their intended electromagnetic environment. These electromagnetic environment classifications generally refer to the following harmonized definitions:

- Class A is typically for business or industrial environments.
- Class B is typically for residential environments.

Information Technology Equipment (ITE), including devices, expansion cards, printers, input/output (I/O) devices, monitors, and so on, that are integrated into or connected to the computer should match the electromagnetic environment classification of the computer.

Most Dell keyboards are classified for Class B environments. However, the inclusion of certain options can change the rating of some configurations to Class A. To determine the electromagnetic classification for your computer or device, see the following sections specific for each regulatory agency. Each section provides country-specific Electromagnetic Compatibility/EMI or product safety information.

FCC Notices (U.S. Only)

Most Dell keyboards are classified by the Federal Communications Commission (FCC) as Class B digital devices.

Class B

This equipment has been tested and found to comply with the limits for a Class B digital device pursuant to Part 15 of the FCC Rules. These limits are designed to provide reasonable protection against harmful interference in a residential installation. This equipment generates, uses, and can radiate radio frequency energy and, if not installed and used in accordance with the manufacturer's instruction manual, may cause interference with radio communications. However, there is no guarantee that interference will not occur in a particular installation. If this equipment does cause harmful interference to radio or television reception, which can be determined by turning the equipment off and on, you are encouraged to try to correct the interference by one or more of the following measures:

- Reorient or relocate the receiving antenna.
- Increase the separation between the equipment and the receiver.
- Consult the dealer or an experienced radio/television technician for help.

FCC Identification Information

The following information is provided on the device or devices covered in this document in compliance with FCC regulations:

- Model number(s):

XTBT01

- Company name:

Dell Inc.
One Dell Way
Round Rock, Texas 78682 USA
512-338-4400

IC Notice (Canada Only)

Most Dell keyboards (and other Dell digital apparatus) are classified by the Industry Canada (IC) Interference-Causing Equipment Standard #3 (ICES-003) as Class B digital devices. To determine which classification (Class A or B) applies to your keyboard (or other Dell digital apparatus), examine all registration labels located on the bottom, side, or the back panel of your computer (or other digital apparatus). A statement in the form of "IC Class A ICES-003" or "IC Class B ICES-003" will be located on one of these labels. Note that Industry Canada regulations provide that changes or modifications not expressly approved by Dell could void your authority to operate this equipment.

This Class B (or Class A, if so indicated on the registration label) digital apparatus meets the requirements of the Canadian Interference-Causing Equipment Regulations.

Cet appareil numérique de la Classe B (ou Classe A, si ainsi indiqué sur l'étiquette d'enregistrement) respecte toutes les exigences du Règlement sur le Matériel Brouilleur du Canada.

CE Notice (European Union)

Marking by the **CE** symbol indicates compliance of this Dell keyboard to the Electromagnetic Compatibility Directive and the Low Voltage Directive of the European Union. Such marking is indicative that this Dell system meets the following technical standards:

- EN 5502 – “Information Technology Equipment – Radio Disturbance Characteristics – Limits and Methods of Measurement.”
- EN 55024 – “Information Technology Equipment - Immunity Characteristics - Limits and Methods of Measurement.”
- EN 60950 – “Safety of Information Technology Equipment.”

NOTE: EN 55022 emissions requirements provide for two classifications:

- Class A is for typical commercial areas.
- Class B is for typical domestic areas.

This Dell device is classified for use in a typical Class B domestic environment.

A “Declaration of Conformity” in accordance with the preceding directives and standards has been made and is on file at Dell Inc. Products Europe BV, Limerick, Ireland.

EN 55022 Compliance (Czech Republic Only)

This device belongs to Class B devices as described in EN 55022, unless it is specifically stated that it is a Class A device on the specification label. The following applies to devices in Class A of EN 55022 (radius of protection up to 30 meters). The user of the device is obliged to take all steps necessary to remove sources of interference to telecommunication or other devices.

Pokud není na typovém štítku počítače uvedeno, že spadá do třídy A podle EN 55022, spadá automaticky do třídy B podle EN 55022. Pro zařízení zarazená do třídy A (ochranné pásmo 30m) podle EN 55022 platí následující. Dojde – li k rušení telekomunikačních nebo jiných zařízení, je uživatel povinen provést taková opatření, aby rušení odstranil.

Europe – CE Declaration of Conformity

EN 301 489-1 (December 2001), EN 301 489-17 (December 2001), EN 300 328-1 (August 2002), EN 300 328-2 (August 2002), EN 60950 (January 2000)



English	Hereby, Dell Inc. declares that this XTBT01 is in compliance with the essential requirements and other relevant provisions of Directive 1999/5/EC.
French	<p>Par la présente Dell Inc. Déclare que l'appareil XTBT01 est conforme aux exigences essentielles et aux autres dispositions pertinentes de la directive 1999/5/CE.</p> <p>Par la présente, Dell Inc. Déclare que ce XTBT01 est conforme aux exigences essentielles et aux autres dispositions de la directive 1999/5/CE qui lui sont applicables.</p>
German	<p>Hiermit erklärt Dell Inc., dass sich die Tastatur XTBT01 in Übereinstimmung mit den grundlegenden Anforderungen und anderen relevanten Vorschriften der Richtlinie 1999/5/EG befindet. (BMWi)</p> <p>Hiermit erklärt Dell Inc. die Übereinstimmung der Tastatur XTBT01 mit den grundlegenden Anforderungen und den anderen relevanten Festlegungen der Richtlinie 1999/5/EG. (Wien)</p>
Italian	Con la presente Dell Inc. Dichiara che questo XTBT01 è conforme ai requisiti essenziali ed alle altre disposizioni pertinenti stabilite dalla direttiva 1999/5/CE.
Spanish	Por medio de la presente Dell Inc. Declara que el XTBT01 cumple con los requisitos esenciales y cualesquiera otras disposiciones aplicables o exigibles de la Directiva 1999/5/CE.

Portuguese	Dell Inc. Declara que este XTBT01 está conforme com os requisitos essenciais e outra disposições da Directiva 1999/5/EC.
Finnish	Dell Inc. Vakuuttaa täten että XTBT01 tyyppinen laite on direktiivin 1999/5/EY oleellisten vaatimusten ja sitä koskevien direktiiven muiden ehtojen mukainen.
Dutch	Hierbij verklaart Dell Inc. Dat het toestel XTBT01 in overeenstemming is met de essentiële eisen en de andere relevante bepalingen van richtlijn 1999/5/EG.
Swedish	Härmed intygar Dell Inc. Att denna XTBT01 står i överensstämmelse med de väsentliga egenskapskrav och övriga relevanta bestämmelser som framgår av direktiv 1999/5/EG.
Danish	Undertegnede Dell Inc. Erklærer herved, at følgende udstyr XTBT01 overholder de væsentlige krav og øvrige relevante krav i direktiv 1999/5/EF.
Greek	ΜΕ ΤΗΝ ΠΑΡΟΥΣΑ Dell Inc. ΔΗΛΩΝΕΙ ΟΤΙ XTBT01 ΣΥΜΜΟΡΦΩΝΕΤΑΙ ΠΡΟΕ ΤΙΣ ΟΥΣΙΩΔΕΙΣ ΑΠΑΙΤΗΣΕΙΣ ΚΑΙ ΤΙΣ ΛΟΙΠΕΣ ΣΧΕΤΙΚΕΣ ΔΙΑΤΑΞΕΙΣ ΤΗΣ ΟΔΗΓΙΑΣ 1999/5/E

France

Some areas of France have a restricted frequency band. The worst case maximum authorized power indoors is:

10 mW for the entire 2.4 GHz band (2400 MHz–2483.5 MHz).

100 mW for frequencies between 2446.5 MHz and 2483.5 MHz (NOTE—Channels 10 through 13 inclusive operate in the band 2446.6 MHz to 2483.5 MHz).

There are few possibilities for outdoor use: On private property or on the private property of public persons, use is subject to a preliminary authorization procedure by the Ministry of Defence, with maximum authorized power of 100 mW in the 2446.5–2483.5 MHz band. Use outdoors on public property is not permitted.

In the departments listed below, for the entire 2.4 GHz band:

Maximum authorized power indoors is 100 mW.

Maximum authorized power outdoors is 10 mW.

기능 및 기술 사양 요약

- 접이식 소형 디자인으로 쉽게 주머니나 서류가방에 넣을 수 있습니다.
- Bluetooth 를 통한 Pocket PC 장치와의 간단한 연결 호환성.
- 가장 편한 상태로 입력하기 위한 전체 크기의 QWERTY 키보드 레이아웃. 전체 크기 키보드의 경우 ISO/IEC Specification 9995 를 만족시킵니다.
- 응용 프로그램에 신속하게 액세스하기 위해 사용자가 프로그램할 수 있는 바로가기 키.
- 키보드를 통한 화면 메뉴 및 도구 모음 탐색.
- Pocket PC 장치의 전원을 사용하지 않습니다.
- 고무 자루 패드는 입력 중 키보드의 미끄럼을 방지합니다.
- 분리 가능한 장치 스탠드.

열린 상태의 크기:

스탠드 없음

10.28"W x 0.59"H x 3.86"D (261mm x 15mm x 98mm)

스탠드 포함

10.28"W x 2.05"H x 6.97"D (261mm x 52mm x 177mm)

닫은 상태의 크기:

5.47"W x 0.79"H x 3.86"D (139mm x 20mm x 98mm)

무게(배터리 포함):

6.42 온스(182g)

작동 온도 범위:

32° ~120°F (0° ~ 49°C)

일반 배터리 수명:

연속 작업: ~120 시간

일반 사용: ~3 개월

대기: ~10000 시간

RF 기술 사양

RF 출력 전압: 클래스 2. 최대 출력 전압은 2.5mW(4 dBm)입니다.

프로토콜: Bluetooth 사양 v. 1.1 준수. Bluetooth HID 프로파일 v. 1.0 준수.

주파수 범위: 2.4 – 2.4835GHz

변조 유형: GFSK(Gaussian Frequency Shift Keying).

신호 유형: FHSS(Frequency Hopping Spread Spectrum).

©2004 Dell Inc.

P/N: 101902B